

Roulement moyen
Roues arrière non motrices

Roulement cartouche
Roues arrière non motrices

PRECAUTIONS A PRENDRE POUR LE MONTAGE DES ROUEMENTS

1. Toujours se référer au manuel technique du véhicule.
2. Préparer le matériel et les outillages nécessaires avant de commencer la mise en place. S'assurer de leur propreté et de leur bon état.
3. Vérifier l'identification du kit. Sortir le roulement de son emballage au dernier moment, sur un plan de travail propre.
4. Nettoyer les pièces et organes dans l'environnement du roulement et s'assurer de leur bon état. Vérifier notamment l'absence de rayures, arrachements ou coups sur le moyeu, le porte-fusée et l'embout de transmission. Remplacer les pièces abîmées.
5. Ne pas déposer ni détériorer de pièces qui ne seraient pas prévues dans le kit (exemple : déflecteur,...).
6. **Ne jamais démonter ou séparer les éléments d'un roulement.**
7. Pour une bonne mise en place du roulement, utiliser une presse (capacité : environ 10 tonnes).
8. Toujours appliquer l'effort sur la bague que l'on emmanche. L'effort de montage ne doit jamais être transmis par les corps roulants (billes, rouleaux...) : ne jamais pousser sur les deux bagues simultanément.
9. Respecter les couples de serrage préconisés par le constructeur.

Roulement cartouche à 2 rangées de rouleaux coniques

A titre indicatif. Toujours se référer au catalogue SNR.

Marques	Modèles	Kits SNR
CITROËN	AX, Saxo, ZX	R159.19
MAZDA	626	R170.15
MERCEDES	Classe A, Sprinter	R151.32-R154.46
PEUGEOT	106, 205, 306	R159.19
RENAULT	Twingo, Clio, Mégane, Laguna, Express, Master	R155.17-R155.19-R155.27 R155.63-R155.65
ROVER	111, 114, Metro (train avant)	R161.10
VOLKSWAGEN	IT	R154.46

Roulement moyeu

A titre indicatif. Toujours se référer au catalogue SNR.

Marques	Modèles	Kits SNR
ALFA ROMEO	145/146, 155	R158.21-R158.22-R158.39
AUDI	A6	R154.44
BMW	Série 3 - Série 5 - Série 7 (train avant)	R150.15-R150.17-R150.20
CITROËN	BX, Xantia, XM, C15, Berlingo	R159.15-R166.24
FIAT	Punto, Bravo/Brava, Marea	R158.22-R158.39
HONDA	Civic	R174.19
PEUGEOT	306, 405, 406, 605, Partner	R159.15-R159.34-R159.35 R159.36-R166.24
RENAULT	Clio, Mégane, R21, Espace, Express	R155.24-R155.25-R155.39 R155.40-R155.51-R155.56-R155.99
ROVER	200	R174.19

Montage et démontage des roulements de roue : comment faire ?

Nous poursuivons la série consacrée au montage des roulements de roue.

Dans ce numéro, il est question des roues arrière non motrices. Nous aborderons les deux types de roulements suivants :

- Roulement cartouche à deux rangées de rouleaux coniques,
- Roulement moyeu à deux rangées de billes.



Roulement cartouche à deux rangées de rouleaux coniques



Roulement moyeu à deux rangées de billes

Le roulement cartouche à deux rangées de rouleaux coniques, couramment appelé «biconique», équipe les roues arrière non motrices des véhicules de gamme basse et moyenne. Il se monte en général dans un «moyeu tambour», et parfois dans un «moyeu disque».

Le roulement moyeu, ou «roulement monoflasque», est moyeu par sa bague extérieure. Celle-ci permet la fixation directe de l'élément de frein et de la jante. Cette solution, qui facilite le montage et améliore la fiabilité, est adoptée sur les roues arrière non motrices des véhicules de gamme moyenne supérieure.

N.B. : vous trouverez en dernière page des recommandations importantes concernant le montage des roulements de roue, ainsi qu'une liste de véhicules et kits correspondants aux deux montages présentés dans ce document.

Roulement cartouche
Roues avant motrices

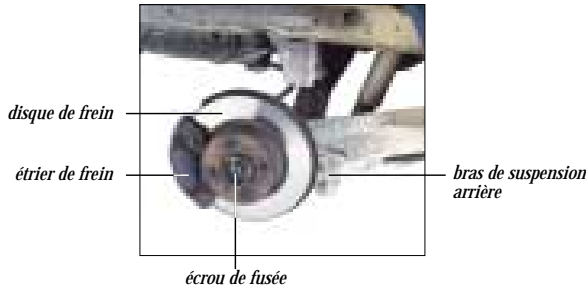
Roulement cartouche
Roues arrière non motrices

Roulement moyeu
Roues arrière non motrices

Roulement ASB
capteur de vitesse de roue

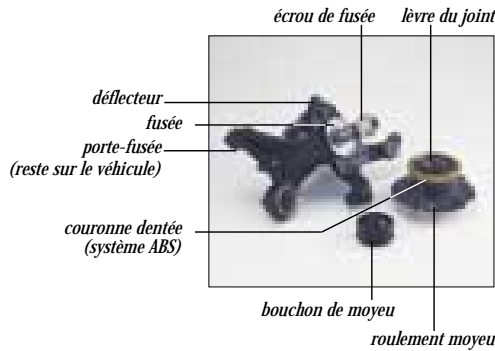
I. DEPOSE

- 1** Déposer successivement :
- le tambour ou l'étrier et le disque de frein, le bouchon de moyeu, l'écrou de fusée,
 - le roulement-moyeu (à la main ou à l'aide d'un extracteur).



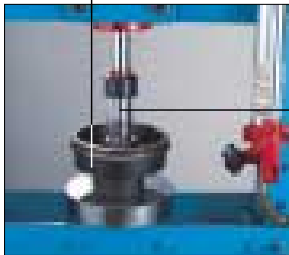
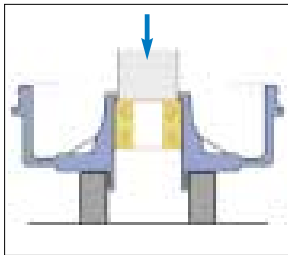
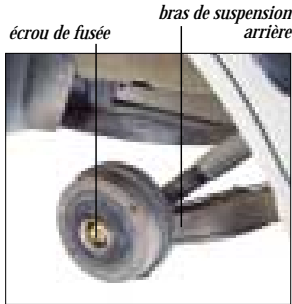
II. MISE EN PLACE

- 2** Avant la mise en place du roulement neuf, s'assurer du bon état de la fusée et de la propreté des surfaces recevant le roulement. Le kit proposé par SNR contient toutes les pièces nécessaires au montage. Dans certains cas, un déflecteur en tôle est monté sur le porte-fusée. Le joint d'étanchéité du roulement doit alors comporter une lèvre qui vient en appui sur le déflecteur. Ne pas déposer le déflecteur.
- 3** Lorsqu'elle existe, graisser la lèvre du joint. A la main ou à l'aide d'un mandrin fileté placé en bout de fusée, mettre en place le roulement-moyeu sur la fusée.
- 4** A l'aide d'une clé dynamométrique, serrer l'écrou neuf au couple préconisé par le constructeur. Remettre en place le bouchon de moyeu. Reposer le tambour ou le disque et l'étrier de frein.



I. DEPOSE

- 1** Déposer successivement :
- le bouchon de moyeu,
 - l'écrou de fusée,
 - le tambour ou l'étrier et le disque de frein.
- 2** A l'aide d'une pince, extraire l'anneau d'arrêt. Placer le tambour (moyeu disque) sur un gros tube, en appui sur la face extérieure. Pour éviter toute déformation, prendre appui le plus près possible de l'alésage du tambour (disque).
- 3** A la presse et à l'aide d'un tube de diamètre approprié, pousser si possible sur la bague extérieure du roulement. Il est souvent nécessaire d'exercer une très forte pression pour décoller le roulement.
- Dans le cas où la bague extérieure n'est pas accessible, pousser sur la bague intérieure. Attention alors de ne pas détériorer le logement du roulement



II. MISE EN PLACE

- 4** Avant la mise en place du roulement neuf, s'assurer du bon état du tambour ou du moyeu disque, et de la propreté des surfaces recevant le roulement. Le kit proposé par SNR contient toutes les pièces nécessaires au montage.
- 5** Placer le tambour (moyeu disque) sur un support en appui sur la face opposée au sens de montage (voir schéma). Ne pas prendre appui sur le diamètre extérieur du tambour (moyeu disque).
- 6** A la presse et à l'aide d'un tube de diamètre approprié, pousser sur la bague extérieure du roulement (4 à 5 tonnes). Remettre en place l'anneau d'arrêt.
- 7** Monter l'ensemble constitué sur le véhicule. A l'aide d'une clé dynamométrique, serrer l'écrou neuf au couple préconisé par le constructeur. Remettre en place le bouchon de moyeu. Dans le cas d'un moyeu disque, remettre en place l'étrier de frein.

